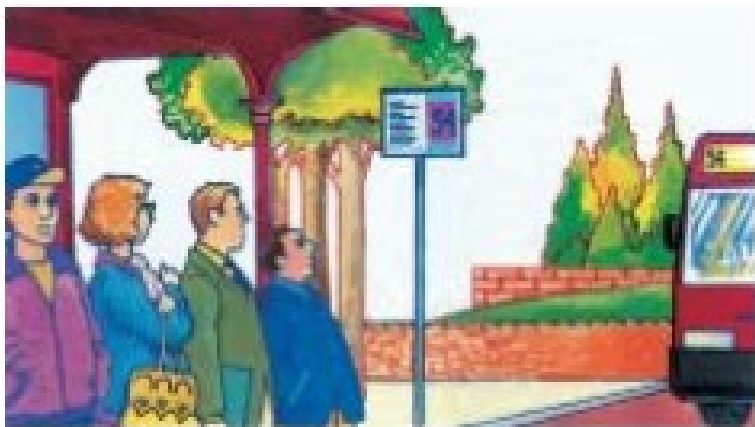
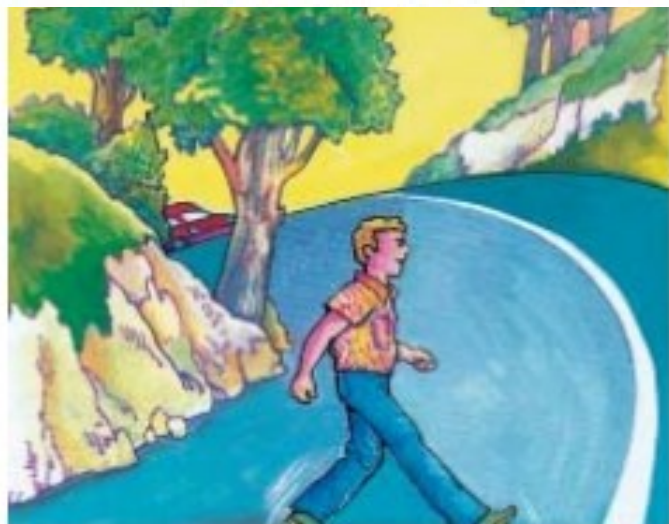


LOS CONDUCTORES



EDUCACIÓN VIAL PARA PERSONAS ADULTAS

© DIRECCIÓN GENERAL DE TRÁFICO
MINISTERIO DEL INTERIOR



Dibujos:

Alberto Fernández

Ángel Ovejero

Beatriz Martín Callejo
Asesora de Matemáticas

M.^a Carmen Rodríguez Fernández
Asesora de Lengua

Dirigido por:
Perfecto Sánchez Pérez

NIPO: 128-09-071-5
Depósito Legal: M-36077-2009



UNIDAD 2.6.	<i>LOS CONDUCTORES</i> (Educación vial)	98
	Definición de conductor	98
	Las tareas básicas de los conductores	98
	— Percepción	98
	— Previsión	99
	— Decisión	99
	— Acción	99
	• Recuerda	100
	Vocabulario	100
	Actividad 2.6	101
UNIDAD 2.6.	<i>LA MULTIPLICACIÓN DE NÚMEROS NATURALES</i>	
	(Matemáticas)	102
	¿En qué consiste la multiplicación?	102
	Actividad 2.6	103
UNIDAD 2.6.	<i>B. GRAMÁTICA</i> (Lengua)	105
	Oración simple	105
	Actividad 2.6	107

<p>EDUCACIÓN VIAL</p> <p>Los conductores</p> <p>Sus tareas básicas</p> <p> Percepción</p> <p> Previsión</p> <p> Decisión</p> <p> Acción</p>	<p>COMUNICACIÓN</p> <p>Escuchar, hablar y conversar.</p> <p>Comprensión y producción de textos orales y escritos en relación con distintas situaciones comunicativas. Participación y cooperación en situaciones comunicativas de relación social especialmente destinadas a favorecer la convivencia, con valoración y respeto de las normas que rigen la interacción oral.</p> <p>Interés por expresarse oralmente con pronunciación y entonación adecuadas.</p> <p>Diferenciación entre información y opinión.</p> <p>Leer y escribir.</p> <p>Comprensión de la información relevante en textos diversos.</p> <p>Integración de conocimientos e informaciones procedentes de diferentes soportes con especial atención a los datos que se transmiten mediante imágenes, infografías, esquemas y otras ilustraciones.</p> <p>Desarrollo de la autonomía lectora, de la expresión de preferencias personales.</p> <p>Conocimiento de la lengua.</p> <p>Conocimientos de las normas ortográficas, apreciando su valor social y la necesidad de ceñirse a ellas.</p> <p>Identificación de los constituyentes básicos de la oración: sujeto y predicado.</p> <p>Uso de diversos enlaces entre oraciones, en relación con la composición.</p>
	<p>MATEMÁTICAS</p> <p>Profundización en los números naturales y sus operaciones: la multiplicación.</p> <p>Números enteros (positivos y negativos). Operaciones con números enteros.</p> <p>Uso de sistemas de referencia. Uso de planos del barrio o de la localidad.</p>

UNIDAD 2.6



LOS CONDUCTORES

Definición de conductor

Todos los vehículos que circulan por la vía pública necesitan un conductor. El conductor es la persona que maneja el mecanismo de dirección o va a los mandos.

Las tareas básicas de los conductores

Cuando conducimos un vehículo realizamos un desplazamiento de un lado a otro, por una vía y un entorno que cambia constantemente y montados en una máquina muy compleja que, a pesar de su perfección y del buen conocimiento que tenemos de su manejo y comportamiento, no siempre responde como esperamos. Esta gran complejidad de la tarea de la conducción hace que los conductores deban mantener una actuación continua sobre el vehículo que les permita ajustar constantemente la trayectoria del vehículo por la vía, sin salirse de ella y sin colisionar con otros usuarios de la misma.

El conductor, mientras conduce, está recibiendo información permanente de la situación de la vía y su entorno, lo que le permite una conducción segura; por lo tanto, cuanto mejor sea la información y en mejores condiciones la reciba, mejor será su respuesta a la conducción.

Podemos decir que las tareas básicas de la conducción se pueden resumir en cuatro:



Percepción

El conductor percibe, a través de los sentidos, toda la información que el entorno le proporciona:

— De la vía (estado y características de la mis-

ma, señalización existente, situación y velocidad de los demás usuarios, condiciones climatológicas existentes en cada momento, etc.).

— Del vehículo que conduce (potencia, velocidad, tamaño, capacidad de frenado, etc.).

— De sí mismo (seguridad en la conducción, estado físico o psíquico, etcétera).

Previsión

Una vez que el conductor ha procesado toda la información que ha recibido, prevé lo que va a pasar.



Decisión

Una vez que ha previsto las consecuencias, decide la actuación que va a adoptar.

Acción

Es la última fase de la conducta del conductor, que sucede cuando éste hace lo que ha decidido.

Como se puede comprobar, la conducción es una tarea muy compleja en la que intervienen múltiples factores, que exige al conductor tener una serie de capacidades y condiciones físicas que le garanticen una seguridad vial adecuada.



Recuerda

- **Conductor** es la persona que maneja el mecanismo de dirección o va al mando de un vehículo. También es conductor la persona que está a cargo de un animal o de varios animales.

TAREAS BÁSICAS DE LOS CONDUCTORES

- **Percepción:** Percibe a través de los sentidos.
- **Previsión:** Prevé lo que va a pasar.
- **Decisión:** Decide lo que va a hacer.
- **Acción:** Lo hace.

Estas tareas se hacen siempre que se actúa sobre el vehículo y se dan una detrás de la otra y en un espacio de tiempo muy corto.

Vocabulario

TRAYECTORIA:	Es la línea imaginaria que sigue el vehículo para no salirse de la calzada.
COLISIONAR:	Chocar.
PERCIBIR:	Recibir información.
A TRAVÉS DE LOS SENTIDOS:	A través de la vista, oído, olfato, etc.

UNIDAD 2.6



LA MULTIPLICACIÓN DE NÚMEROS NATURALES

¿En qué consiste la multiplicación?

Aunque no sepas multiplicar, hay situaciones de la vida cotidiana en las que la empleas, ya que...

... una multiplicación es una **suma de sumandos iguales**.

Fíjate bien: Si compras 4 billetes de autobús a 80 céntimos de euro cada uno, para saber cuánto gastaste puedes operar de dos formas distintas:

— $80 + 80 + 80 + 80 = 320$ céntimos de euro (= 3 euros y 20 céntimos),

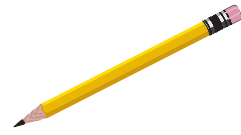
— o bien $80 \cdot 4 = 320$ céntimos de euro.

Debes saber que en una multiplicación

$$a \cdot b = c$$

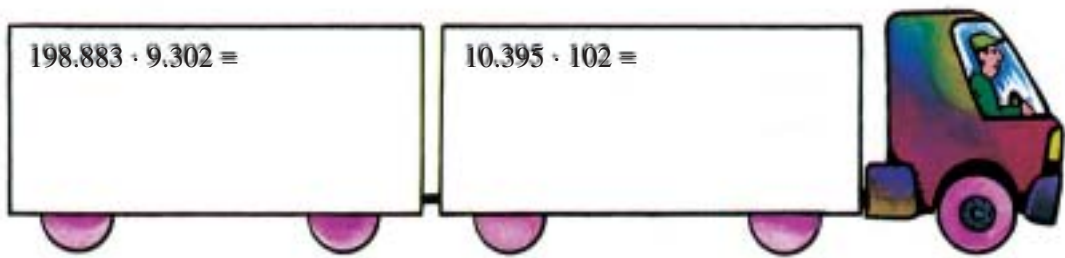
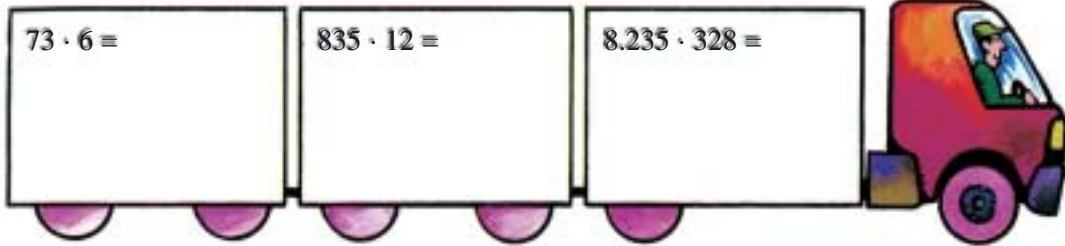
— A los números **a** y **b** que se multiplican se les llama **factores**.

— Al resultado **c** se le denomina **producto**.



Actividad 2.6

1. Efectúa las siguientes multiplicaciones:



2. Un **conductor** experto recorre en un día 435 kilómetros con su camión. ¿Cuántos kilómetros recorrerá al cabo de los 26 días que trabajará durante este mes?

3. Un **conductor** que va de casa al trabajo ha visto 9 **señales de tráfico** mientras recorría 1 kilómetro hacia su destino.

Si la distancia total son 135 kilómetros, ¿cuántas señales aparecerán si se repitiese con la misma periodicidad?

4. Un **conductor bien descansado** decide conducir durante 2 horas seguidas.

a) ¿Cuántos kilómetros recorrerá si lleva una velocidad constante de 120 kilómetros en una hora?

b) Si esta experiencia la realizan 15 conductores distintos, ¿cuántos kilómetros recorrerán entre todos?

UNIDAD 2.6



B. GRAMÁTICA

Oración simple

La oración es un grupo de palabras que tienen un significado completo. Es la unidad más importante de la lengua porque representa un **mensaje completo**.

Un mensaje completo significa que el receptor entiende la oración y responde a ella.

Ejemplos:

— Esta calle tiene mucho tráfico.



— La conducción es una tarea muy compleja.



— El conductor percibe a través de los sentidos.



Una de las palabras que forman la oración tiene que ser necesariamente un **verbo**.

La **oración simple** se compone de un solo **verbo**.

Fíjate en las oraciones anteriores:

- Esta calle **tiene** mucho tráfico.
- La conducción **es** una tarea muy compleja.
- El conductor **percibe** a través de los sentidos.

La estructura habitual de la oración simple es **sujeto + predicado**. Pero ¡ten cuidado!, esta estructura no siempre es así.

Esta calle + tiene mucho tráfico.

Sujeto predicado

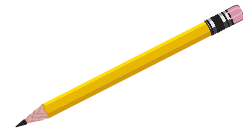
La conducción + es una tarea muy compleja.

Sujeto predicado

El conductor + percibe a través de los sentidos.

Sujeto predicado

Cuando escribimos, solemos poner un punto (.) o un punto y coma (;) al final de cada oración.



Actividad 2.6

1. Señala las oraciones simples que aparecen en los siguientes textos:

- El conductor tiene cuatro tareas básicas. Éstas son: percepción, previsión, decisión y acción.
- El conductor percibe la información de su entorno. Después, el conductor prevé. El tercer paso es la decisión. Por último, el conductor actúa.
- La conducción es una tarea muy compleja.

¿Cuántas has encontrado?